

Вологодский государственный технический университет

Управление информационных технологий

Инструкция для администраторов веб-сайтов
Вологодского государственного технического
университета

2012

На текущий момент www-сервер университета работает под управлением операционной системы Centos 6.x с установленным программным обеспечением: панель управления хостингом - ISPManager Lite.

Перед началом работы рекомендуем ознакомиться с основными возможностями при работе через данную панель и с интерфейсом пользователя.

Ознакомиться с возможностями панели ISPManager можно на официальном сайте: <http://www.ispsystem.com> или <http://isplicense.ru>. Для Вас доступны следующие разделы для ознакомления:

Документация

- [Пользователю \(администратору сайта\)](#)
- [FTP-пользователю](#)
- [Почтовому пользователю](#)
- [Разработчику](#)

Обучающие Flash ролики

- [Знакомство с интерфейсом \(4.4 Мб\)](#)
- [Доменные имена \(с точки зрения пользователя\) \(3.3 Мб\)](#)
- [WWW-домены \(3.9 Мб\)](#)
- [Почтовые сервисы \(3.2 Мб\)](#)
- [Статистика \(2.5 Мб\)](#)
- [Резервные копии \(с точки зрения пользователя\) \(4.3 Мб\)](#)

Также ознакомиться с работой панели управления можно в разделе: «Справка» при входе пользователя в панели управления.

Программное обеспечение, необходимое для работы веб-сайтов пользователей уже установлено на сервере и включает в себя:

- Веб-сервер Apache
- Сервер FTP
- phpMyAdmin
- Сервер баз данных MySQL 5.5
- nginx [engine x]
- PHP 5.3.10
- Интерпретатор Python
- Webmail

- Анализатор логов веб-сервера (webstat)

Кроме установленных компонентов существует возможность установки дополнительных компонентов по запросу пользователей:

- Модуль FastCGI для веб-сервера Apache
- phpPgAdmin - набор PHP скриптов для управления PostgreSQL
- Сервер баз данных PostgreSQL

Каждому пользователю при создании выделяются минимальный тарифный план, включающий в себя следующие ограничения:

1. Дисковое пространство – 1 Гбт
2. База данных mysql -1
3. Пользователей баз данных - 1
4. Пользователей для работы по ftp - 1
5. Почтовых пользователей – 0
6. Почтовых ящиков - 0
7. Установлен доступ к функциональным возможностям: SSI, CGI, PHP выполняется как модуль Apache.

Данные параметры могут быть увеличены при необходимости, а так же расширен набор возможностей, доступный каждому пользователю по отдельному запросу для администратора сервера:

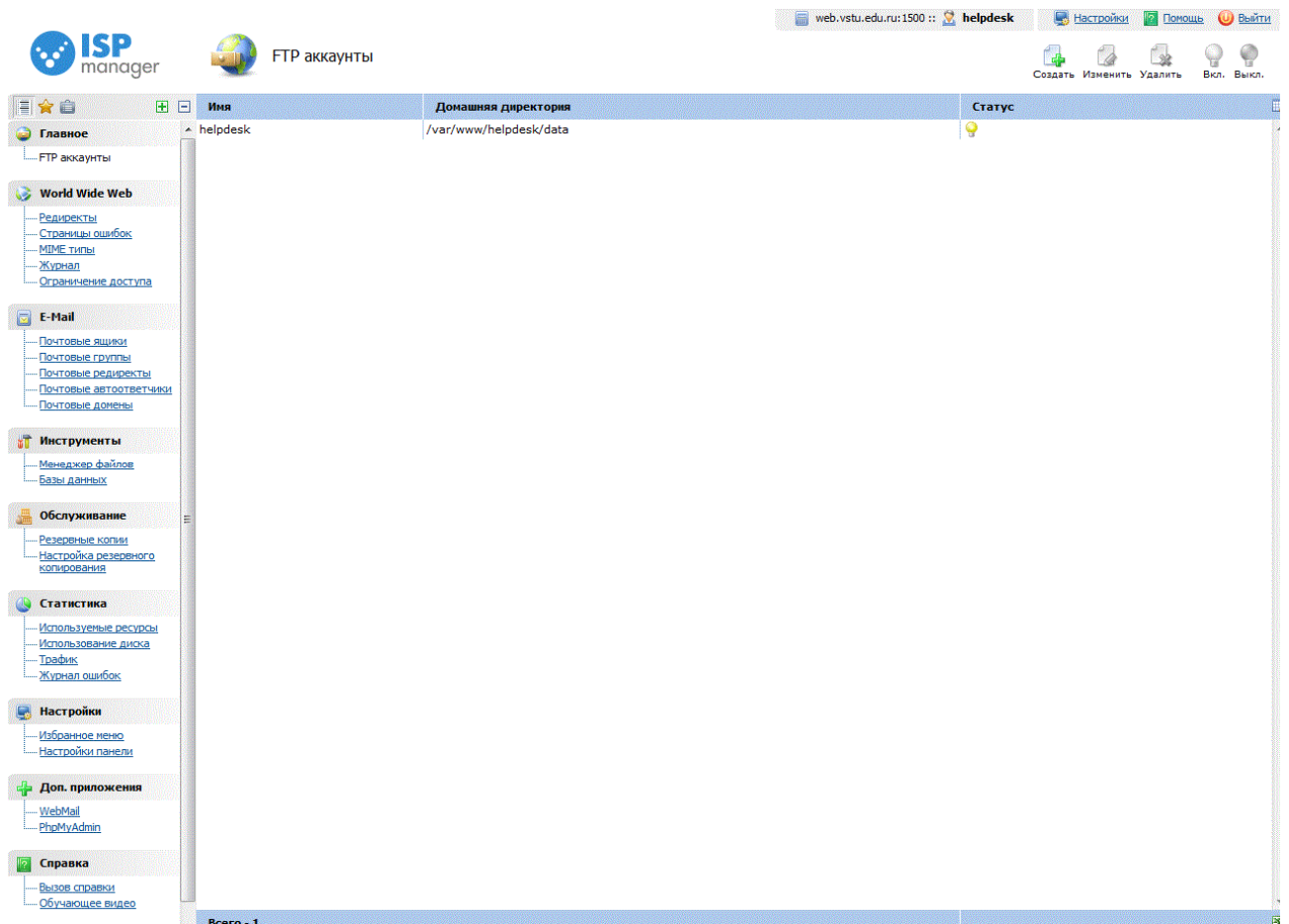
- Режим работы php – как cgi.

Дополнительная информация по настройкам для учетной записи пользователя

Панель управления

Для доступа в панель управления наберите в адресной строке браузера адрес: <https://web.vstu.edu.ru:1500/ispmgr> и введите свои учетные данные.

Войти в панель управления можно также через сайт <http://web.vstu.edu.ru/> - раздел: «Панель управления»



Примерный вид панели управления пользователя (может различаться в зависимости от набора функций, доступных пользователю на тарифном плане)

FTP сервер

Для доступа к ftp серверу и загрузки файлов необходимо использовать клиент с поддержкой SSL (Filezilla, Total Commander и т.д.).

В учетной записи для доступа к серверу необходимо указать имя сервера: **web.vstu.edu.ru** и свои учетные данные - имя пользователя и пароль для доступа по ftp - протоколу. (Имя пользователя для подключения по ftp и пароль можно изменить в панели управления, а так же создать или удалить пользователя).

Перед подключением к серверу в свойствах соединения необходимо для нормальной работы указать тип соединения: ssl/tls или ftps. При выводе запроса сертификата безопасности необходимо принять данный сертификат пользователя.

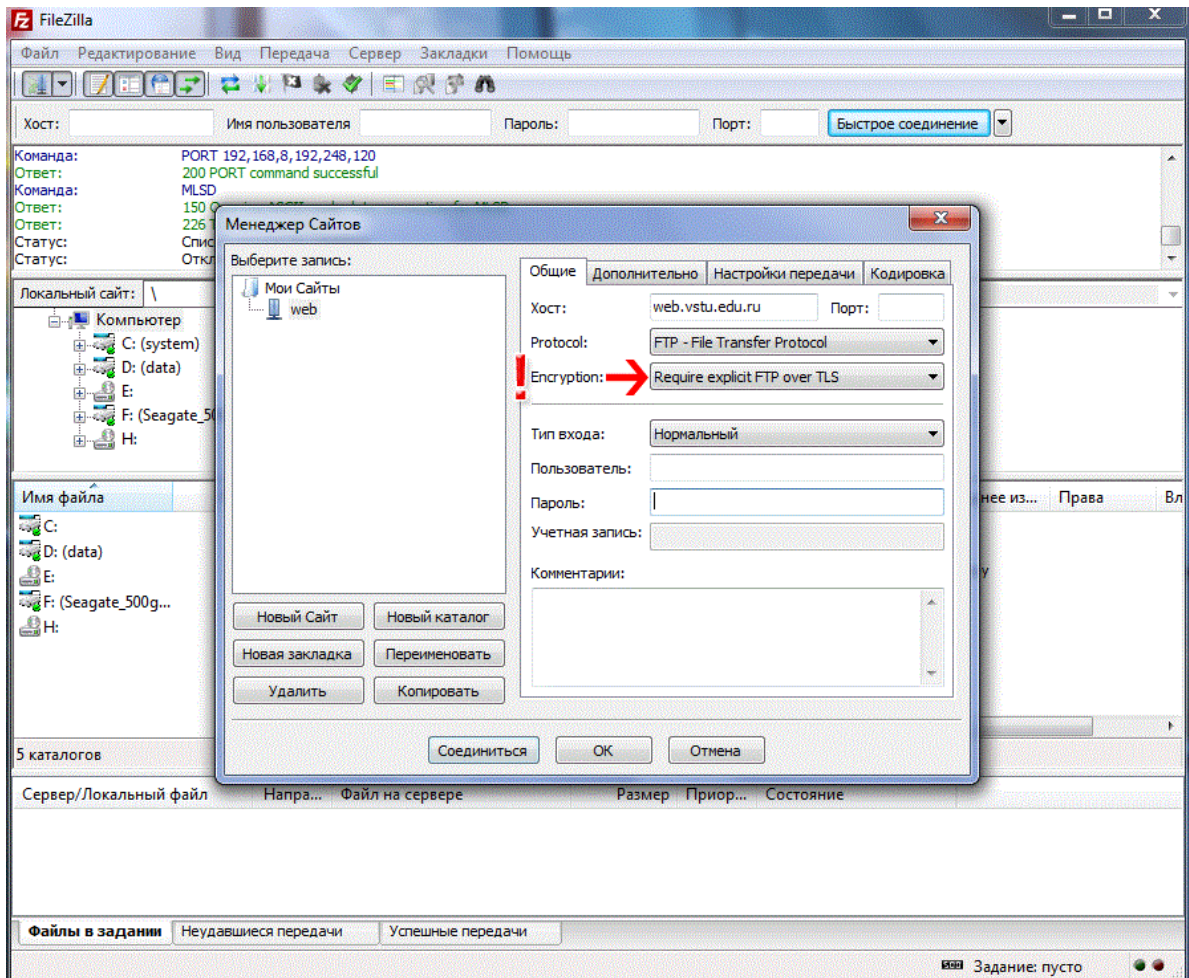
После подключения по ftp к серверу Вы увидите примерную структуру каталогов:

- **email** – каталог, используемый почтовым сервером для хранения почты
- **etc** - каталог для работы и хранения файлов анализатора логов веб-сервера
- **logs** – каталог для хранения логов работы веб-сервера
- **mod-tmp** - каталог для временных файлов и файлов сессий, если php работает как модуль Apache
- **bin-tmp** - каталог для временных файлов и файлов сессий, если php работает как CGI (FAST-CGI)
- **php-bin** – каталог с исполняемым файлом для php и php.ini при работе php в режиме cgi.
- **www/доменное имя** – каталог для размещения файлов вашего сайта (например: www/helpdesk.vstu.edu.ru/)

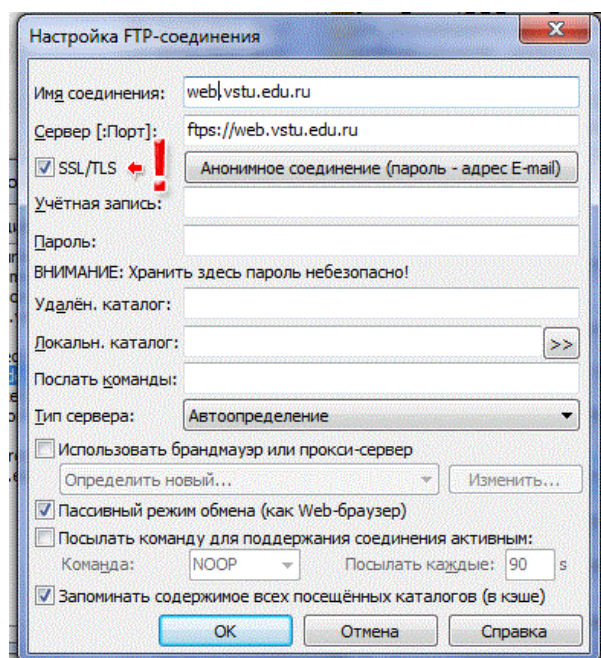
Внутри каталога **www/доменное имя/** созданы папки: **cgi-bin** (опционально) и **webstat**. Удалять их **не рекомендуется!** В папке **webstat** хранится статистика посещений и анализ вашего сайта анализатором логов.

Права на папки и файлы рекомендуется назначать с использованием файлового менеджера из панели управления.

Пример настройки учетной записи для подключения к ftp с использованием FileZilla



Пример настройки учетной записи для подключения к ftp с использованием Total Commander



PhpMyAdmin

PhpMyAdmin предустановлен для всех пользователей.

Для доступа к phpmyadmin в адресной строке браузера наберите адрес: <http://web.vstu.edu.ru/myadmin/> и введите Ваши учетные данные для подключения к базе данных MySQL (они могут отличаться от данных для входа по ftp и входа в панель управления).

MySQL

По умолчанию для каждого пользователя создана база данных mysql, совпадающая с логином и паролем для доступа в панель управления! Вы можете либо удалить созданную базу и создать новую с нужными параметрами, либо использовать созданную.

Например: Для доступа в панель управления используется логин helpdesk, тогда у пользователя уже будет создана база данных helpdesk с пользователем базы данных helpdesk и паролем, аналогичным для доступа к панели управления.

По умолчанию, пользователю доступно создание только одной базы данных. Если Вам необходимо использование 2-3 баз данных, то это предварительно согласовывается с администратором сервера.

Webmail

Пользователи, у которых на тарифном плане разрешено использование почтовых возможностей, могут использовать клиент веб-почты. Для этого в браузере наберите адрес: <http://web.vstu.edu.ru/webmail/>

Для доступа к почте используйте данные учетной записи для почты (Вы можете создать сами в панели управления, если это разрешено вашим тарифным планом).

Данные нужно вводить в таком формате:

- Login: имя пользователя@имя домена
- Password : пароль учетной записи почты для этого пользователя

Аналогично настраивается почтовый клиент. Для правильного понимания работы почтовой системы сервера смотрите обучающие ролики от компании ISPsystem.

Дополнение: использование почтовых функций сервера по умолчанию запрещено для всех пользователей. Для возможности использования почты необходимо согласовать изменение тарифного плана с администратором сервера на предмет использования почтовых функций.

Статистика посещений сайта

Посмотреть статистику посещений сайта можно по ссылке:

[http://доменное имя сайта/webstat/](http://доменное_имя_сайта/webstat/) и введя логин и пароль пользователя (по умолчанию совпадает с учетными данными для входа в панель управления).

Примечание: изменение тарифного плана пользователя с целью увеличения отдельных параметров хостинга и дополнительных возможностей согласовывается в обязательном порядке с администратором сервера.